

# 家庭 節約能源寶典

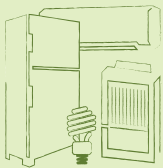


# 節能消費 123

## 1看 2比 3效率

- 1 看能源效率標示
- 2 比能源效率級數
- 3 選擇能源效率高

提醒您汰舊換新消費購買時，請選擇能源效率高的產品可以參考產品上所張貼的能源效率分級標示，級數越小越省電，能替您省下可觀的電費，節約能源就是這麼簡單！經濟部能源局與您一起當個節能省錢的聰明消費高手。



### 01. 每年耗電量

幫您估算出耗電量的數值  
(此為估計值，實際耗電量將依使用情況有所不同)

### 02. 冷氣季節性能因數(CSPF)

每年使用的電量kWh  
所產生的冷氣量  
(kWh)

CSPF  
專用

### 03. 能源因數值(EF)

每月消耗1度電所能  
維持的冷凍冷藏儲  
存容積(L)

電冰箱  
專用

### 04. 能源因數值(EF)

每消耗1度電所  
產生的除濕水量(L)

除濕機  
專用

### 05. 發光效率(lm/W)

每單位消耗電力所  
能產生的發光量

省電燈泡  
專用

### 06. 熱效率(%)

加熱單位水量之總熱量除以  
消耗單位燃氣之總熱量

熱水器  
專用

瓦斯爐  
專用

## 中華民國 能源效率標示

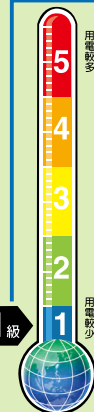
每年耗電量

約 **XXX** 度

本產品能源效率為第**1**級

名稱	電冰箱
型號	00-000000
有效容積	XXX 公升
能源因數值	XX.X 公升/度月 (每月消耗1度電所能使用的容積大小)
<small>本產品能源效率符合國家標準，其分級係依據106年5月10日經公告之能源效率分級基準表</small>	
登錄編號：	

經濟部能源局



### 08. 等級標示

耗能量分為1-5級，  
1級代表耗能較少

### 09. 溫度計

以「溫度計」象徵能源效率等級，下方為地球，愈接近地球的能源效率等級，代表愈節能，對地球的傷害愈小，排放的二氧化碳愈少，對環境愈友善

### 07. 每24小時標準化備用損失(kWh)

電熱產品加熱水後，經標準化校正之  
保溫24小時(一天)的耗電量

電熱水瓶  
專用

貯備型  
電熱水器  
專用

溫熱型  
開飲機  
專用

冰溫熱  
開飲機  
專用

溫熱型  
飲水機  
專用

冰溫熱  
飲水機  
專用






## 目錄

前言：拯救生病的地球	1
全民節電行動 家戶日省 1 度電	2
空調節能篇	8
冰箱節能篇	11
照明節能篇	13
定時節能篇	14
電腦關機篇	16
待機節能篇	17
電視節能篇	18
交通節能篇	19
家用熱水器解碼	20
其他節能篇	21
附錄：節能好站連結	23

本手冊計算數據來源為 112 年 4 月經濟部能源局、台電網站與新竹瓦斯公司公告：

1. 電力排放係數 0.495 公斤 CO<sub>2</sub>e/ 度 [https://www.moeaboe.gov.tw/ECW/populace/news/Board.aspx?kind=3&menu\\_id=57&news\\_id=31443](https://www.moeaboe.gov.tw/ECW/populace/news/Board.aspx?kind=3&menu_id=57&news_id=31443)
  2. 家庭用每度電平均售價 2.56 元  
<https://www.taipower.com.tw/tc/page.aspx?mid=43&cid=29&cchk=34db42ba-62b1-4684-9fc8-59881779ac23#b01>
  3. 天然氣每度售價 10.92 元 <https://www.hsinchugas.com.tw/News/news-more.aspx?id=533>
- 

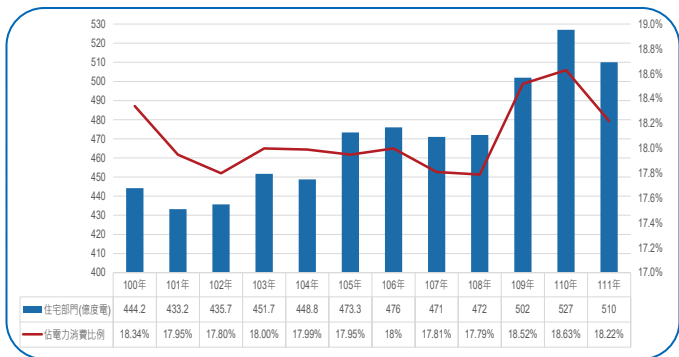
CO<sub>2</sub>  
濃度上升

## 前言： 拯救生病的地球

地球生病了，在人類大量使用化石燃料後，引發全球暖化與氣候變遷，身為島嶼國家的臺灣，亦感受到氣候變遷所帶來的威脅！而氣候變遷所產生的許多現象，包括大規模地震、颱風、颶風、暴雨及海嘯等極端現象，讓我們驚覺再不替地球把脈醫治，地球就要病入膏肓了。

此外，加上傳統能源逐漸耗竭及世界能源價格的劇烈波動，因此「**節能減碳**」已成為世界各主要國家的施政新思維。

國內家庭總用電 111 年為 509.8 億度，占全國總電力消費 2,798 億度之 18.22%，以我國約 821 萬家庭來計算，**若 821 萬戶家庭每天省下 1 度電，預計每年將省下 30 億度電**，約省下全國家戶住宅電力消費的 5.9%。



資料來源：經濟部能源局能源統計月報(112年2月資料)





# 全民 節電 行動

## 家戶日省1度電

我國有 98% 以上的能源需賴進口，推動節能減碳已成為全民共識。日常生活中我們可以從「生活節能手法」做起，進而達成「家戶日省 1 度電」的目標。

走吧！讓節能阿光熊帶您認識**家庭電費單、計算家庭電價、認識夏月與非夏月的用電量、空調節能、冰箱節能、照明節能、定時節能、電腦關機、待機節能、電視節能、交通節能以及其他節能**，這本節能手冊將引導您改變對能源使用的態度，帶你體驗低碳生活！

# 節能 第一步 檢視家庭電費單

電子帳單



台灣電力公司  
Taiwan Power Company

正面

112年04月 電費通知(金融機構代繳用戶)  
Apr. 2023 Electricity Bill

先生/女士/賓號 Z04WT00 Z9112040743215 通知單號: E-Z9112040743215

電號 Customer Number

扣款日期 Payment Date

應繳總金額 Total Amount

繳費資訊 Payment Info.

112/05/01

\*\*\*\*\*356元

用戶資訊 Basic Info.

電價種類: 表燈 非營業用  
時間種類: 非時間電價  
用電地址:  
代繳帳號:  
底度: 40  
計費度數(度) / Energy Consumption(kWh): 268  
經常度數: 268

計費內容 Charge Info.

流動電費 450.0 元  
節電獎勵 -84.0 元  
電子帳單優惠減收金額 -10.0 元  
應繳總金額 356 元



官網電子發票平台

本期用電度數

其他資訊 Other Info.

輪流停電組別 A  
饋線代號 EQ44  
節度繳納成本 2.9124元  
本期碳排放量 136 公斤  
★ 度數交均生基金 0.0022元  
★ 全年年平均電價 1.84元

用戶當期CO<sub>2</sub>排放量

流動電費計算式:  $450 = 1.63 \times 240 + 2.10 \times 28$

營業稅已併入各項應稅費用內

註:

1.本電費憑證各項金額數字係由機器印出,如發現非機器列印或有塗改字跡或無經收入蓋章者,概屬無效。

◎本單僅作通知用·其他事項請參閱次頁說明◎

倘屬分租套(雅)房且  
有他種導措施,  
請調整影響(即凍  
凍。

檢視自家今年  
省電的趨勢



# 了解家庭用電情況

反面

## 電費計收說明 Charge Introduction

一、電價費用 (加計含稅未轉 5 元者, 按 5 元計收):

● 低壓表預非訪閘	編繳費期限	8-14 天	15 天以上
● 低壓電力		3-14 天	
● 表燈訪問電價			
按應付電費計收			
1%		2%	

本期與去年同期用電度數及日平均度數

一、本公司依電價法規定期報爭經濟部核定實施之營業規章與電價表, 可向服務單位 (詳見下方) 索取或上台電官網查詢。

## 電表資料 Meter Info.

※電表表別代號: 1-3、9-11、A-有效電表; 4-無效電表; 6-8、10-12-測量電表。

電號:	期別:	11204	電表倍數:	0001
相別:	01(經常)	表號:	拆表指數	裝表指數
表別:	01	上期指數	70606	本期指數
				70874

## 近二期電表指數

## 節電資訊 Energy Saving Info.

比較項目	用電日數	度數	日平均度數
本期	59	268	4.54
去年同期	53	275	5.19
去年下期	61	248	4.07

本期同部號區號330056同種類平均用電度數454度

減少用電量: 39

同區域同期鄰居平均用電度數

客服專線: 1911 群組單位: 桃園區營業處 | 營業專線一編號: 02485533  
服務地址: 330 桃園市桃園區漢陽路 352 號

## 宣告事項 Announcement

- 為保障用戶自身權益, 於用電條件轉變或用電用途變更時, 請登錄至本公司辦理用戶變更用電戶名事宜。
- 用戶如有欲將再生能源發電設備 (如木力、風力或太陽能發電等), 且有編碼裝置需求, 請洽本公司再生能源服務專線申請備案相關事宜。
- 發票如中獎請另函通知, 屆時請持本單據至代售處金單位兌換, 相關發票資訊可至本公司網站電子發票平台輸入帳目號碼查詢。
- 編碼前係依據電法第 52 條訂定「標準電價收費辦法」及「公用事業業供給使用維生器材及必要生活輔具之身心障礙者家庭之資格認定; 維生器材及必要生活輔具之費用範圍及電費計算方式」; 本公司依前述規定給予適用對象電費優惠。
- 利用裝置所謂「省電器」等名稱, 任意改動電表設計圖失準, 將構成「提昇用電處理罰則」之違規用電行為, 用電人不僅須支付倍價電費, 並可能面臨刑法第 320 條及 323 條竊盜罪之刑事責任。
- 電表屬於電源線或相線時有失效或損壞之虞者, 宜裝設缺 (亞) 相保護或警報裝置。
- 對用電不節中之用電者所造成者, 請自備清潔發電機或不存電壓裝置, 作為獲得電源, 以降低成本, 避免用自備發電機前, 請洽合格電器承裝業師設置防雨防風相關設備或採用開關於電表與機械上的互鎖裝置, 以避免電力回流至本公司線路, 引起工作人員傷亡事故, 為確保長期期間供電正常, 請社區 (大樓) 住戶加強發電機、抽水設備之維修、保養, 易淹水地區之地下室出入口設置沙包或裝設防水閘門。
- 向本公司申請退款及通知均以當面辦理, 探取致至用戶提供之信用卡/金融機構帳戶或轉入下期電費抵扣。
- 本公司不會主動要求您至特定網站或以 ATM 執行任何操作, 若接觸可疑電話或簡訊, 請立即向 165 反詐騙專線或本公司 1911 客服專線詢問以免受騙。
- For more information, please visit our website (<http://www.taipower.com.tw>, path: Customer Services>Internet Service Counter>Reading Bill), or contact us at 1911.



歡迎下載使用



電力即點 APP  
綁定電號



TPC website

# 節能 第二步

## 仔細思考六級電價，夏月電價比較高！

家庭用電之電費計算，是採用累進分段的六級電費，用電量越多單價越高；夏季冷氣用電激增，為引導大家聰明用電，每年夏月(6月1日至9月30日)，電價比其他月份高。



我國住宅電價是全球第三低喔！

用電度數 (每月)	非夏月	夏月
	元/度	
1001以上	6.03	7.69
701~1000	4.74	5.83
501~700	3.94	4.80
331~500	2.89	3.52
121~330	2.10	2.38
120以下	1.63	1.63

請找找自己家中的用電度數  
是屬於哪個級距！



\* 此為 112 年 4 月 1 日台電網站公告實施電價，相關電價資料請參考台灣電力公司網站

阿光今年家中 6-7 月的用電度數為 2,200 度，也就是每月 1,100 度，採用夏月電價並分六等級來計算：

120 度以下： $120 \times 1.63 = 195.6$  元

121 度 ~ 330 度共： $(330 - 120) \times 2.38 = 499.8$  元

331 度 ~ 500 度共： $(500 - 330) \times 3.52 = 598.4$  元

501 度 ~ 700 度共： $(700 - 500) \times 4.80 = 960$  元

701 度 ~ 1,000 度共： $(1,000 - 700) \times 5.83 = 1,749$  元

1,001 度 ~ 1,100 度共： $(1,100 - 1,000) \times 7.69 = 769$  元

因此阿光家中 1 個月 1,100 度的用電費用為

$195.6 + 499.8 + 598.4 + 960 + 1,749 + 769 = 4,771.8$  (四捨五入為 4,772 元)

該期 6-7 月電費為  $4,771.8 \times 2 = 9,543.6$  元

(該費用不包括「公共分攤費用」及「節電獎勵」等)

電價  
算算看



算算看



# 節電積少成多

## 享受省能生活

全國821萬戶  
每戶每天省1度  
每年將省下30億度  
相當減少153萬公噸CO<sub>2</sub>  
等於3,922座大安森林公園的吸耐量



空調溫度設定  
調高1°C



汰換白熾燈



冷氣濾網清一清  
室內溫度自然涼



家戶日省1度電

開飲機與熱水瓶  
加裝定時器



拔除不必要的  
電器插頭



全民  
節電行動

電腦下班關機  
隨手關燈

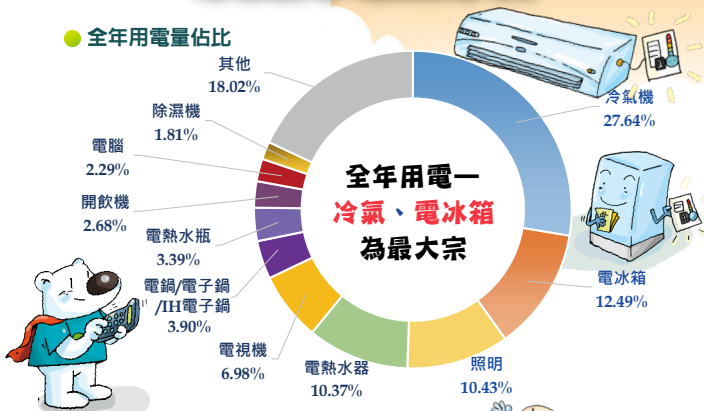


家戶1天省1度

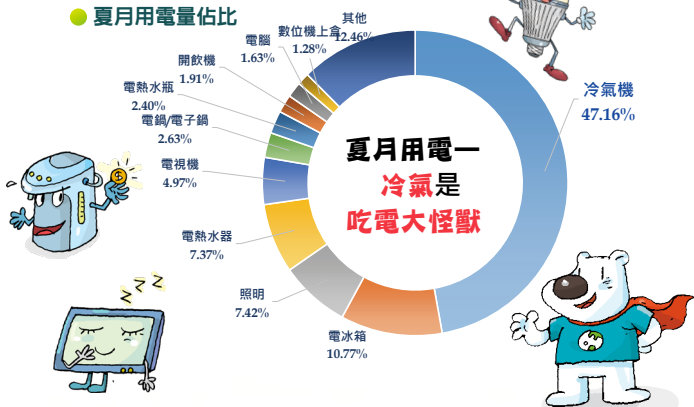
建構低碳新生活

# 家庭用電量分析

## ● 全年用電量佔比



## ● 夏月用電量佔比



資料來源：111 年家庭用電消費習慣調查

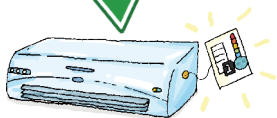
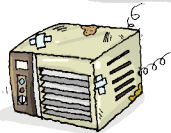
## 空調節能篇

### 冷氣汰舊認標示 省電省錢愛地球



#### 冷氣選購方法

- 選購「能源效率分級標示」級數小、效率高之冷氣機，聰明買聰明省。
- 依空間大小選擇適當容量的冷氣機較不耗電。
- 選購冷氣能力參考依據：
  - (以坪計算) 室內坪數 X 0.522(kW/坪) · 假設客廳坪數 10 坪 · 所需冷氣能力：10(坪) X 0.522=5.22kW
  - (以平方公尺計算) 室內面積(平方公尺) X 0.158(kW/平方公尺) · 假設客廳面積 10 平方公尺 · 所需冷氣能力：10(平方公尺) X 0.158=1.58kW
- CSPF 值愈高，代表愈省電！



#### 省錢小撇步

- 將超過 10 年以上定頻老舊冷氣機 (EER=2.97) 汰換成 1 級 (CSPF=6.1) 冷氣機，平均一年省下 670 度電，每年約省下 1,720 元。



#### 阿光小博士

- CSPF(冷氣季節性能因數)：以國內冷氣使用季節的外氣溫度條件，測試計算冷氣機滿足建築物所需的製冷量與其對應的耗電量，精確評估空調機的能源效率。
- CSPF= 冷氣季節的總冷氣負載 (kW-h)/ 冷氣季節的總消耗電量 (kW-h)

# 空調節能篇



## 冷氣控溫 26-28°C 夏日輕衫地球酷

空調溫度設定調高 1°C  
1 天省下 0.4 度電

外出上班時，  
你也可以這樣做



「夏日輕衫」就是在辦公室不穿西裝不打領帶，但穿著舒適得體的服飾，就可輕鬆將冷氣調高 1°C，達到省能的目的。



酷涼節能衫

### 省錢小撇步

- 冷氣適溫 26-28°C，每調高 1°C 每年約少花 190 元，減少 37 公斤 CO<sub>2</sub> 排放。
- 少吹 1 小時冷氣每年約少花 470 元，減少 92 公斤 CO<sub>2</sub> 排放。

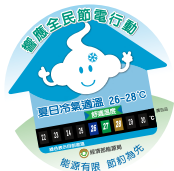
### 空調快速節能手法

- 冷氣溫度宜設定在 26-28°C，搭配電風扇使用。
- 冷氣溫度每調高 1°C，就能節省冷氣 6% 的耗電量。
- 冷氣不外洩。
- 夏日穿著涼爽衣服。
- 運用內遮陽及外遮陽可阻擋陽光直接將熱源傳導到室內。

註：根據空調舒適度研究分析，國人最佳空調設定為 26-28°C，相對濕度約在 50 ~ 70%，每調高 1°C 可省 6% 電力。

算法：  
 $3.2(\text{kW}) / (2.97 \times 1.046) \times 1200 \text{ 小時} \times 6\% \times 2.56 = 189.9 \text{ 元}$

算法：  
 $3.2(\text{kW}) / (2.97 \times 1.046) \times 1 \text{ 小時} \times 180 \text{ 天} \times 2.56 = 474.7 \text{ 元}$



### 節電秘技

夏日拖地，可使  
室溫降低，不妨  
試試看！



# 空調節能篇

## 冷氣安裝免日曬 濾網清洗空氣新

### 冷氣安裝及保養方法

- 屋外加裝遮陽雨棚，可減少 75% 幅射熱。
- 熱風排出口及外氣吸入口，確保通暢。
- 每 2-3 週清洗空氣過濾網一次。
- 冷氣機應保持清潔，避免因落葉雜物，降低冷氣機效率。



冷氣機保持清潔，  
避免因落葉雜物，  
降低冷氣機效率。

裝設遮陽雨棚，防止陽光直射屋內而降低冷氣機效率。



### 省錢小撇步

- 定期清洗冷氣濾網，1 年可省 220 元，減少 42 公斤 CO<sub>2</sub> 排放。

註：若 3.2kW 冷氣機的濾網未清洗，平均減少風量約 20% 計算，則室內機的風速由 1.0 m/s --> 0.8 m/s，CSPF 值由 4.91 --> 4.43 (減少約 10% 的性能)，全年耗電量由 782 度電增加到 867 度電，一年多耗 85 度電，平均每天多耗 0.47 度電。 $85 \times 2.56 \text{ 元} = 217.6 \text{ 元}$

熱風排出口及  
外氣吸入口確  
保暢通。



# 冰箱節能篇

## 冰箱汰舊認標示 節能減碳愛地球



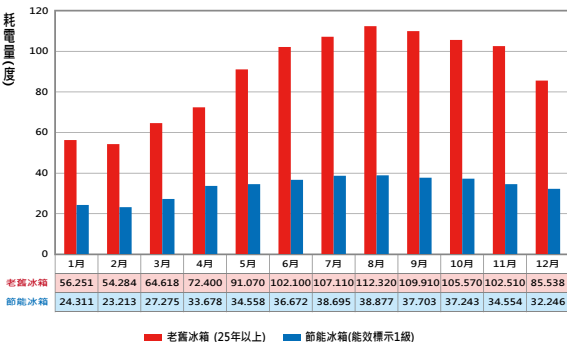
### 冰箱選購方法

- 選購「能源效率分級標示」級數小、效率高之冰箱，買的放心，用的安心。
- 選購適當容積電冰箱，依家庭成員每人 60~80 公升估算。
- 選購效率高的電冰箱，EF 值愈高愈省電。

### 省錢小撇步

- 將超過 10 年以上老舊冰箱 (EF=8.56) 汰換成 1 級 (EF=25.9) 冰箱，平均一年省下 526 度電，每年約省下 1,350 元。

不同效率冰箱累積用電趨勢圖



老舊家電耗電量平均是節能家電的2.5倍



### 阿光小博士

EF 值 (能源因數值)  
即每月消耗 1 度電所能使用的容積大小，單位：公升/度/月。



資料來源：工研院網站 一度電俱樂部

# 冰箱節能篇

## 冰箱節能八分滿 熱食冷卻不耗電



### 省錢小撇步

- 冰箱放置處，**四**面應預留**離牆 10 公分**之散熱空間。
- 冰箱**儲藏量**以**八分滿**為宜，以免阻礙冷氣流通。
- 過熱的食物，應等**冷卻**後才放進電冰箱，以達省電效果。
- 冰箱溫度調至「適冷」，不要長時間置在「強冷」或「急冷」，而增加耗電。
- 冰箱門四周密合墊應緊密，以防冷氣外漏，浪費電力。

食物應等冷卻後才放進冰箱



### 阿光小叮嚀

減少冰箱門開關次數及開啟時間，開一次冰箱，壓縮機會平均多運轉十分鐘，才能恢復冷藏溫度喔！



冰箱食物儲藏量以八分滿為宜。

### 節電秘技

冰箱食物分門別類排列整齊或以保鮮盒分裝好，拿取食物時一目了然，就可減少開啟冰箱的時間！



# 照明節能篇

## 聰明選購 LED 燈 一流雙色好省電



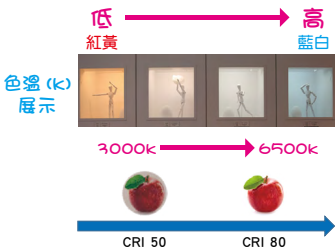
### 一流：

- LED 燈泡的**亮度**，是以「流明」(lm) 表示光通量單位，**流明數字越大，視覺感覺越亮**。如：同樣是 10 瓦 LED 燈泡，流明數愈大就愈亮。



### 雙色：

- 「色溫」指的是光源的顏色特性。  
色溫低，偏紅黃，色溫高，偏藍白。  
色溫偏低會給人比較溫暖的感覺，  
色溫高則顯得明亮。
- 「顯色」：演色指數超過 80 以上，  
才能正確呈現物體顏色。



### 好省電：

- 省電效果主要是看「發光效率」，發光效率越高，表示越省電。

燈泡類別	發光效率 (每瓦)
 LED 燈泡	115-130 流明
 省電燈泡	50-80 流明
 白熾燈泡	10-20 流明





# 定時節能篇

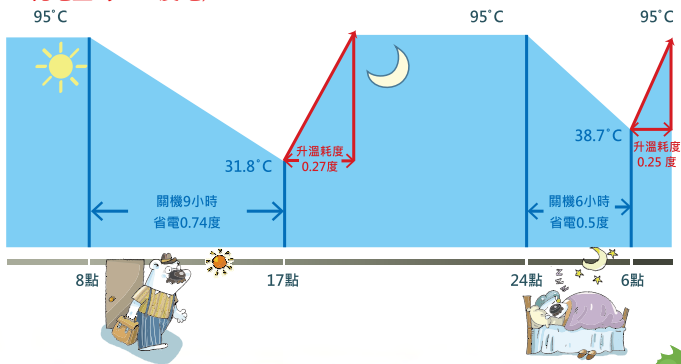
開飲機定時節能 省電好犀利



1天省下0.72度電，  
5個月回收成本

白天不在家及深夜睡眠時加裝定時器（購買成本約 250 元），一天省 0.72 度電，1 年可省 670 元，1 年減少 130 公斤 CO<sub>2</sub> 排放。

★ 溫熱型開飲機關機15小時節省熱損失1.24度電，二次升溫增加0.52度電，合計每日節省0.72度電，節省36%。（10公升溫熱型開飲機24小時保溫耗電量為1.98度電）



# 定時節能篇



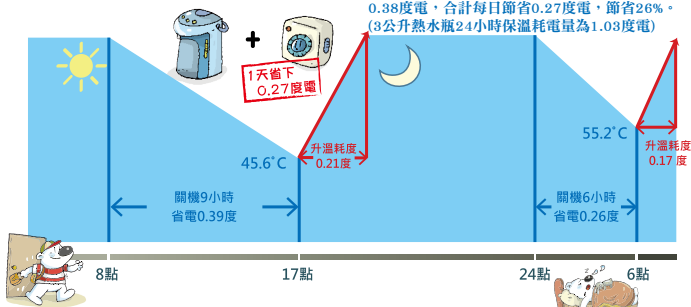
## 熱水瓶定時節能 省錢好便利

白天不在家及深夜睡眠時加裝定時器 ( 購買成本約 250 元 ) · 一天省 0.27 度 · 1 年可省 250 元 · 1 年減少 49 公斤 CO<sub>2</sub> 排放。( 算法：實測值 )

### 節電秘技

- 電熱水瓶盛裝需用量即可，減少熱水瓶加熱時之耗電。
- 開啟熱水瓶省電定時功能，同樣可以節省二次升溫的耗電喔！
- 將開水直接倒進保溫瓶保溫最省電。

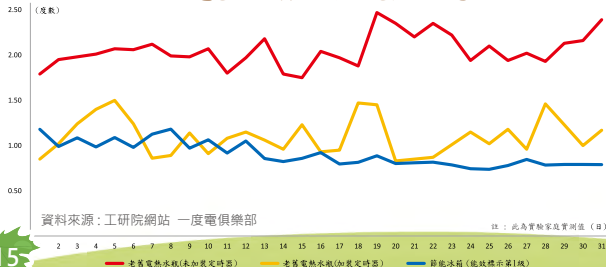
熱水瓶關機15小時節省損失0.65度電，二升溫增加0.38度電，合計每日節省0.27度電，節省26%。(3公升熱水瓶24小時保溫耗電量為1.03度電)



您知道老舊電熱水瓶有可能比節能冰箱還耗電嗎?

家中老舊電熱水瓶如果插著插頭，維持在恆溫的狀態下，1天的耗電量竟然比350公升的冰箱多。老舊電熱水瓶若加裝定時器，約可以省下一半的電力消耗。

老舊電熱水瓶與節能冰箱耗電資料比較圖



# 電腦關機篇

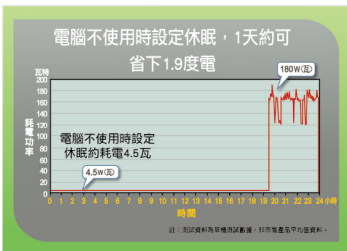
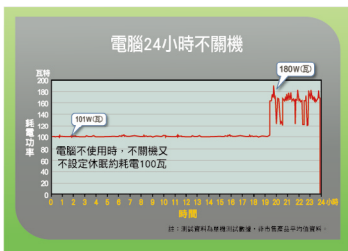
## 電腦不用時關機 節能省錢笑嘻嘻

一般桌上型電腦不使用，

但又不關機又不設定休眠時約**耗電 100 瓦**

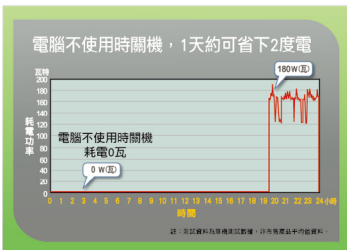
不使用時關機 19.5 小時便可**省下 2 度電**

如長時間不用可關掉  
電源，節省電費。



## 省錢小撇步

- 家中電腦每天少開 1 小時，  
1 年省 90 元，1 年可減少 18  
公斤 CO<sub>2</sub> 排放。



更多訊息請上網搜尋 節能專區 搜尋

資料來源：工研院網站 一度電俱樂部

# 待機節能篇

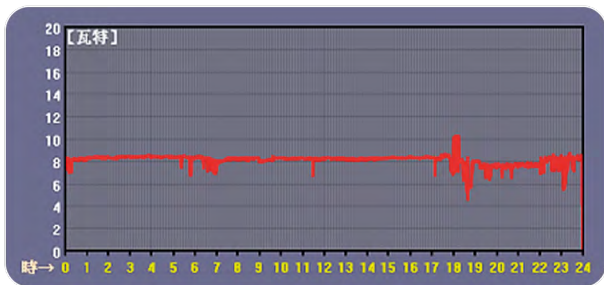
## 待機電力隨手關 節電省錢沒煩惱

### 待機節能手法

- 關掉電視、音響、DVD、微波爐待機電器。
- 關掉非夏月冷氣機待機電力。
- 關掉電視、音響、DVD 待機電器，1年可省約1,060元，1年可減少205公斤CO<sub>2</sub>排放。



有時帶顯示、電源指示燈的電器，如電腦、錄放影機、除濕機、收音機及電視機，都會有待機耗電損失。



冷氣機24小時待機耗電圖

資料來源：工研院網站 一度電俱樂部

冷氣不使用時每天每台仍耗電約0.2度，  
非夏月時關掉待機電力，

**每年每台約可省49度電!!**



# 電視節能篇

選對電視！省電省荷包！

關掉電視、走出戶外  
省電省錢愛地球

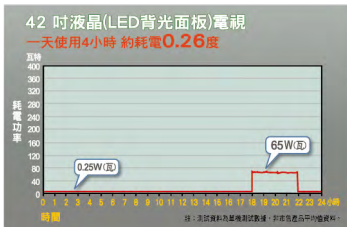
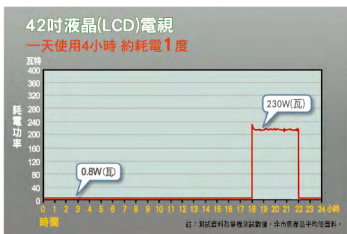


## 電視選購方法

- 選購具「節能標章」之電視機，買的放心、用得安心。

## 省錢小撇步

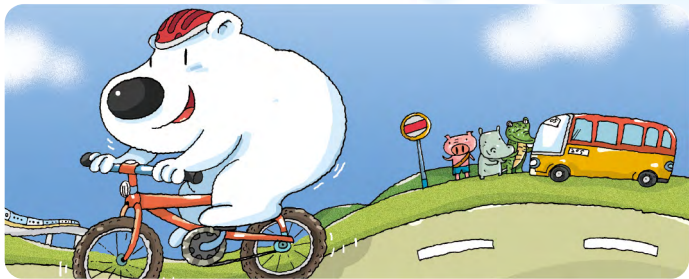
- 家中電視每天少看 1 小時，1 年可省約 210 元，1 年可減少約 42 公斤 CO<sub>2</sub> 排放。(以 42 吋液晶電視為例)
- 電視勿靠近窗戶避免太陽直射，並調整螢幕明暗度以省電。
- 避免長時間收看電視，以免因溫度增高而造成空調耗電。
- 長時間不使用時，請關掉電視待機電力 (1-10W 之間)。



換購家電  
請選擇獲**節能標章**  
之高效率產品

# 交通節能篇

節能減碳鐵馬行 綠色交通空氣新



## 交通節能手法

- 多搭乘大眾交通工具，或採共乘制；近程可採步行或騎自行車，可健身又省油。
- 減輕車輛負載，節能省油好悠哉。
- 避免超速行駛
- 避免停車怠速，需長時間停車時將引擎熄火避免怠速空轉，浪費油料。
- 小客車在市區行駛時，時速維持在 40-50 公里最省油。
- 小客車每減少 100 公斤，讓您省下 3% 油耗。
- 上高速公路以時速 80-90 公里行駛，比時速 110 公里省油 20%。



減輕車輛負載



高速公路開車時速為80-90公里

資料來源：經濟部能源局（車輛省能要訣手冊）

# 家用熱水器解碼

下面為五種家用熱水器比較，  
民眾可以依照需求選擇適合的  
熱水器機種！



	燃料度數(年)	燃料費(年)	優點	缺點	注意事項
即熱式 燃氣熱 水器	約190度(瓦斯)	約2,120元	設備成本 低	一氧化碳 易發生危 險	建議裝置於 戶外
即熱式 電熱水 器	約1,490度(電)	約3,770元	不占空間	耗電高	注意避免觸 電
儲備型 電熱水 器	約1,880度(電)	約4,740元	出水流量 穩定	保溫耗 電高	體積較大
熱泵電 熱水器	約790度(電)	約2,000元	較省能	設備成 本高	體積較大
太陽能 熱水器	-	-	環保、低 污染	使用受 日照時 間影響	僅適合透天 及日照時間 較長地區適 用

備註：

1. 以 3 口之家每人每日沐浴用水 50 公升做推估
2. 儲備型電熱水器節能手法請見 P.21



## 其他節能篇



### 節電手法隨手做 省電省錢不費力



#### 電鍋節能手法

- 善用電鍋多道菜一起煮，將適合蒸煮的一起烹調，以一次煮飯的電力完成多道菜。

#### 電熱水器節能手法

- 儲備型電熱水器加裝定時器（需注意是否為 220V 或請專業人士安裝），減少反覆加熱所消耗的電力。

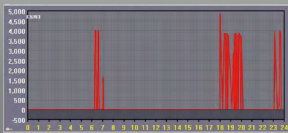


電熱水器未啟動定時器（耗電 6.91 度）



註：測試資料為單機測試數據，非市售產品平均資料。

電熱水器啟動定時器（耗電 5.86 度）



註：測試資料為單機測試數據，非市售產品平均資料。

#### 屋頂隔熱法

- 頂樓、陽台綠化，或隔熱遮陽，杜絕直接日曬。





# 新十二生肖節能 您做到幾個呢?

## Check list

鼠



汰舊換新認標示  
省電省錢愛地球

馬



電腦不用時關機  
節能省錢笑嘻嘻

牛



冷氣控溫26-28度  
夏日輕衫地球酷

羊



隨手拔插頭  
一起愛地球

虎



冷氣安裝免日曬  
濾網清洗空氣新



節能減碳鐵馬行  
綠色交通空氣新

兔



冰箱節能八分滿  
熱食冷卻不耗電



避免超速行駛  
省油從你開始

龍



換燈一盞省電燈  
聰明省電又節能



減輕車輛的負載  
節能省油好悠哉

蛇



加裝定時器  
省電好犀利



少看電視多運動  
走出戶外動一動

## 節能好站連結

經濟部能源署

<https://www.moeaea.gov.tw>

EnergyPark 節約能源園區

<https://www.energypark.org.tw/>

Energypark 節約能源園區粉絲團

<https://www.facebook.com/EnergyParkNO.1/>

節能標章全球資訊網

<https://www.energylabel.org.tw/>

服務業節能服務網

<https://www.ecct.org.tw/>

台灣電力公司

<https://www.taipower.com.tw>

能源教育資訊網

<https://energy.mt.ntnu.edu.tw/>



省錢新智慧

# 能源效率標示

## 級數越**小**越省電！

### 電冰箱

第一級產品較第五級，省約 37% 耗電量。

以一台約 560 公升電冰箱為例，購買第一級的電冰箱相較於第五級電冰箱，一年可省 187 度電約省 531 元。



### 貯備型電熱水器

以 75L 貯備型電熱水器為例，一級保溫耗電 0.61 度 / 天，五級保溫耗電 1.05 度 / 天，一年可省 161 度電，約省 457 元，1 度電以 2.84 元計算。



### 除濕機

第一級產品較第五級，約省 28% 耗電量。

以一台 8 公升 / 日的除濕機為例，使用一級較五級除濕機，一年可省 43 度電，約省 122 元，1 度電以 2.84 元計算。



### 冰溫熱型開飲機

一級保溫耗電 1.16 度 / 天，五級保溫耗電 1.93 度 / 天，一年可省 281 度電，約省 798 元，1 度電以 2.84 元計算。



### 電熱水瓶

第一級產品較第五級，省約 50% 保溫耗電量。

以一台 4 公升電熱水瓶為例，使用一級較五級電熱水瓶，每年約可省 250 度電，節省電費 710 元。



### 冰溫熱型飲水機

一級保溫耗電 1.35 度 / 天，五級保溫耗電 2.25 度 / 天，一年可省 329 度電，約省 933 元，1 度電以 2.84 元計算。



### 溫熱型開飲機

一級保溫耗電 1.12 度 / 天，五級保溫耗電 1.81 度 / 天，一年可省 252 度電，約省 716 元，1 度電以 2.84 元計算。



### 省電燈泡

第一級產品較第五級，發光效率提升約 30 至 40% 耗電量。  
(以家庭燈具搭配一般 23W 省電燈泡為例，使用第一級產品 4 顆約相當於使用第五級產品 6 顆的總輸出光量，約可省 33% 之耗電量。)

### 溫熱型飲水機

一級保溫耗電 1.09 度 / 天，五級保溫耗電 1.81 度 / 天，一天可省 263 度電，約省 746 元，1 度電以 2.84 元計算。



### 燃氣台爐

第一級產品較第四級，天然氣 (NG1) 每小時省 1.5 元 (0.076 度)，液化石油氣 (LPG) 每小時省 1.8 元 (約 0.06 公斤) (以一台 9kW 台爐為例計算)。



### 無風管空調機

第一級產品較第五級，省約 34% 耗電量。

以 6 坪空間常用冷氣機為例，購買第一級的冷氣機相較於第五級冷氣機，一年可省 332 度電，約省 943 元。



### 熱水器

第一級產品較第四級，天然氣 (NG1) 每小時省 17.7 元 (約 0.92 度)，液化石油氣 (LPG) 每小時省 6.9 元 (約 0.23 公斤)，(以一台 24kW 熱水器為例計算)。



### 汽車

第一級產品較第五級，省約 30% 耗油量。以 1200-1800c.c. 汽車為例，五級自小客車燃油效率 9.8 公里 / 公升，一級自小客車燃油效率 13.6 公里 / 公升，一年可省 226 公升汽油，約省 6,328 元，汽油以每公升 28 元計。



### 空氣清淨機

第一級產品較第五級，約省 196% 耗電量。



### 機車

第一級產品較第五級，省約 30% 耗油量。以 100-150c.c. 機車為例，五級機車燃油效率 37.9 公里 / 公升，一級機車燃油效率 51.8 公里 / 公升，一年可省 24 公升汽油，約省 672 元，汽油以每公升 28 元計。



### 電鍋

以 800W 電鍋為例，一級產品熱效率 90%，五級產品熱效率 72%，每天使用 1 小時一級較五級，一年可省 58.4 度電。





經濟部能源署  
Energy Administration,  
Ministry of Economic Affairs



工業技術研究院  
Industrial Technology  
Research Institute

本刊物採用環保再生紙與環保大豆油墨



印製

Copyright © 2023.09

經濟部能源局 廣告品